

Utomhuskonst i utkanten av Saltsjöbaden.

Titta upp på den lilla bergsknallen mellan motorvägen och Saltsjöbadens Centrum, i folkmun Tippen. Där glänser **Orienteraren**. Ett monument över världens första orienteringslopp, uppfördt i rostfritt stål av konstnären **Olle Carlström** med invigning 1975. Världens första officiella orienteringslopp utlystes 1919 av löjtnant Ernst Killander och gick mellan Saltsjöbaden och Nackanäs. Tävligen blev upptakten till hela orienteringsidrotten.



Orienteraren – konstnär Olle Carlström

Promenera över till Igelbodaplatån, tag Svartviksvägen till vänster och ner till **gamla Saltsjöbadsvägen**. Promenera genom den vackra dalen fram till Fisksättras huvudallé, gågatan som leder längs hela bostadsområdet. Där finner man ett koncentrerat urval av all spännande utomhuskonst i Fisksätra. Vid alléns allra lägsta punkt står konstnärerna **Henry**



Gustafsson och **Ilhan Komans** skulptur **Fisksätra III** i målat järn.

Fisksätra III

Sedan möts du av skulptören **Bertil Herlow Svenssons** åtta meter höga skulptur **Arkitekta Skulpturum** som består aluminiumrör i en böljande invecklad geometrisk form. Den åtta



meter höga skulpturen hör till konstruktivismens mest lyckade verk.

Arkitekta Skulpturum

Längs allén hittar du även skulpturerna **Fisksätra I**, och **Fisksätra II** av **Gustafsson och Koman**, skulpturer i svartmålat järn som illustrerar ett stycke havsbotten med bl a fiskar

och andra havsdjur sammanbundna med fiskliknande galler etc.



Fisksätra 1

Skulptören **Bertil Herlov Svensson** är också representerad med skulpturerna ***Del av helhet – helhet av del I*** och ***Del av Helhet – helhet av del II*** som man hittar på Båthöjden respektive Fiskarhöjden. Material Aluminium.



Del av helhet – helhet del av I



Del av helhet – helhet av del II

Bara ett litet urval av all spännande offentlig konst som man kan njuta av i Fisksätra.

Liliane Björklund – 2023.12.17

Om konstnärerna:

Johan Olof (*Olle*) Carlström,

född 23 oktober 1920, död 22 januari 2007, svensk målare, tecknare och skulptör.

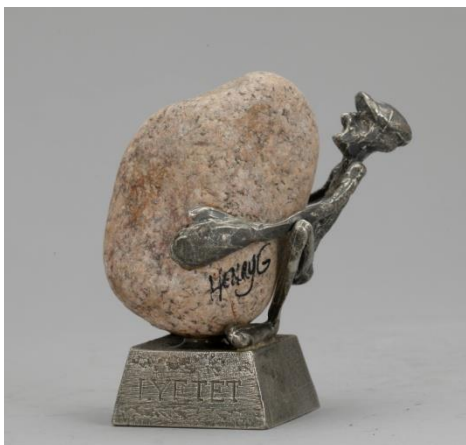
Carlström studerade vid Tekniska skolan och Académie Libre i Stockholm samt vid Académie de la Grande Chaumière och för André Lhote i Paris och under 5 års tid på olika studieresor i Europa och Nordafrika. Bland hans offentliga arbeten märks en monumentalmålning på Ljusne centralbibliotek. Carlström är representerad vid Moderna museet i Stockholm,¹ Örebro läns museum, Sundsvalls museum, Umeå museum, Eskilstuna konstmuseum och i Gustav VI Adolfs samling.

Henry Gustafsson och Ilhan Komans



Henry Gustafsson och Ilhan Koman har skapat tre skulpturer i svartmålat järn som finns placerade längs Fisksätra Allé – den gånggata som löper genom hela bostadsområdet. Skulpturerna är uppbyggda som kvadratiska och cirkelformade ramar sammanbundna med fisknätsliknande galler. I näten och inom ramarna är fiskar, andra havsdjur, vattenväxter och även ett par människoansikten avbildade. Där finns även föremål man kan hitta på sjöbotten som t ex en gammal cykel.

Henry Gustafsson (1943 – 2005) är sannolikt mest känd för skulpturen ***Lyftet***. Den är så populär att den ibland kallas för Smålands Dalahäst och sägs symbolisera senigheten och viljan hos den småländska befolkningen. Originalstatyn står framför kommunalhuset i Vimmerby.



Lyftet av Henry Gustavsson

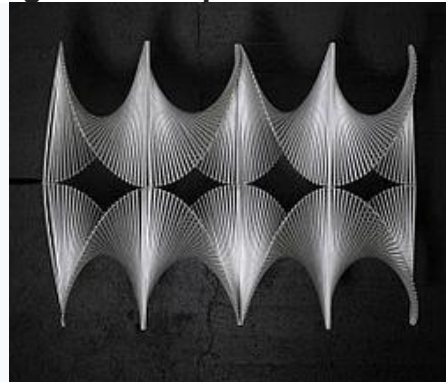
Ilhan Koman (1921 – 1986) växte upp i Edirne och utbildade sig under 40-talet vid målerilinjen på Konstakademien i Istanbul samt på Académie Julien och École de Louvre i Paris. 1958 flyttade han till Sverige.. I Sverige blev han lärare på Konstfack i Stockholm, där han undervisade fram till sin bortgång 1986. Ilhan Koman bodde med sin familj i en ombyggd tvåmastad skonare med namnet Hulda, där han också hade sin ateljé.

Bertil Herlow Svensson

Bertil Herlow Svensson växte upp under relativt enkla förhållanden i Våxtorp i Halland. Bertil Herlow Svensson var autodidakt och fick sitt genombrott 35 år gammal genom sin medverkan i utställningen Multikonst 1967 med skulpturen 10 x 10, ett tredimensionellt väggobjekt uppbyggt av tunna metalltrådar. ***Den sista stora separat-utställningen under Bertil Herlow Svenssons***

levnad genomfördes på Trelleborgs museum 2010. Efter utställningen förvärvade Trelleborgs kommun två av verken för sammanlagt 700.000 SEK. Detta trots att Herlow Svensson de sista 20 åren av sin levnad konstant vägrade att sälja sina verk.

1966–1977 Konkret och kinetisk skulptur "Del av oändlighet / Liten portal"



1966 fram till ungefär 1977, arbetade Bertil Herlow Svensson matematiskt med tunna aluminiumrör utspända mellan ståltrådar.

Arkitekta Skulpturum tillkom efter en tävling 1970 som Bertil Herlow Svensson vann. Det är en 8 meter hög skulptur som uppfördes 1975 i **Fisksätra** och består av raka aluminiumrör i en böljande invecklad geometrisk form. En omtyckt skulptur som blivit lite av ett kännetecken för förorten Fisksätra, bland annat förekommer den i logotypen för Fisksätra Scoutkår.



1977– Sfärer och cirklar - Fragmentarisk sfär, SLU

I den senare delen av sitt konstnärskap riktade Bertil Herlow Svensson sitt intresse till sfären. Med uppbrutna cirklar, nu ofta i mässing, fortsätter han undersöka luftrummet eller kanske snarare tomrummet.

Ateljé och bostad - Bertil Herlow Svensson bodde och arbetade i Börringe stationshus utanför Svedala, från mitten av 1970-talet och ända fram till sin död.

I trädgården fanns flera monumentalskulpturer av vilka sex stals och såldes som skrot i Malmö.

Sammanställt av Liliane Björklund – 2023.12.17