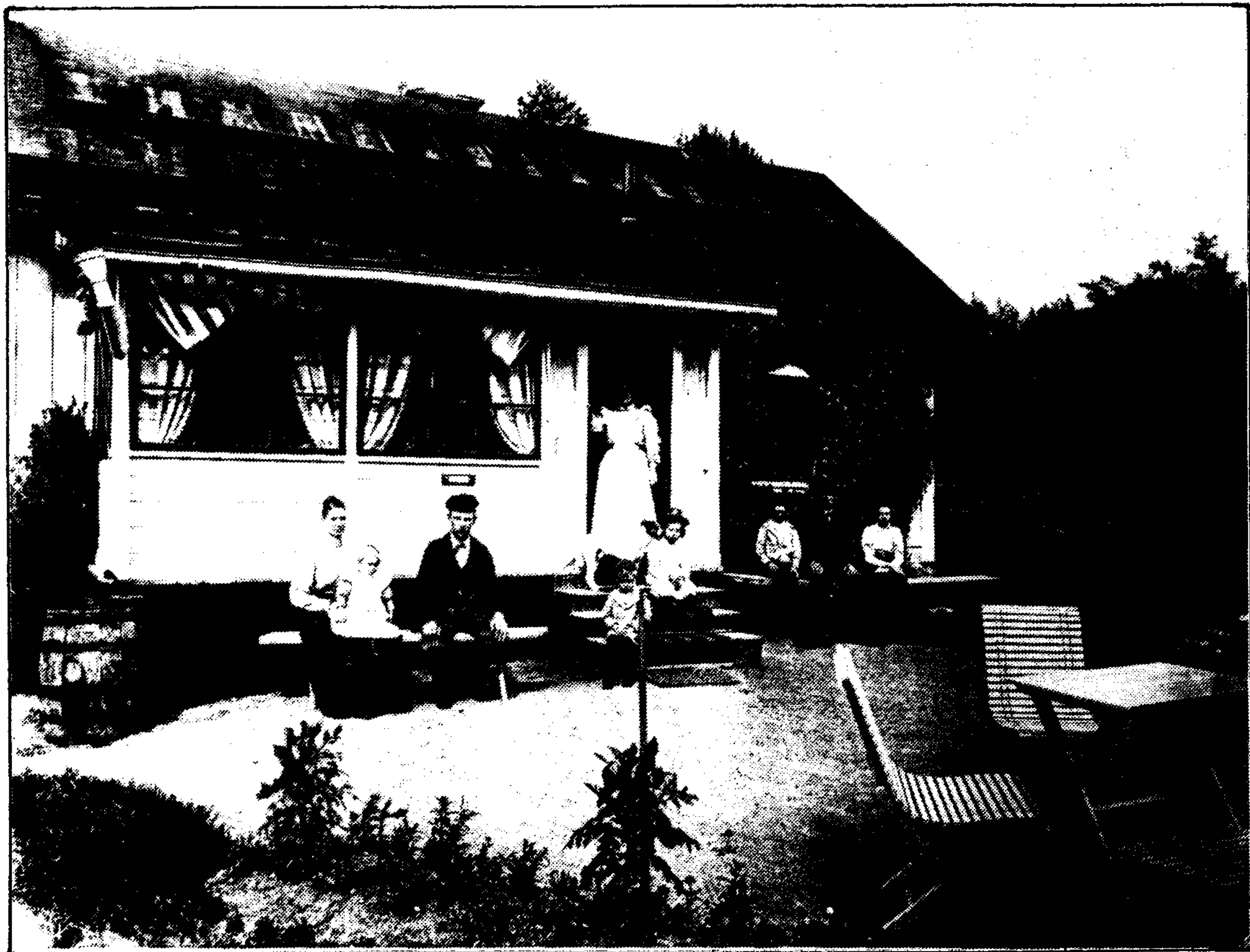


MEDDELANDE NR 20
från
SALTSJÖBADENS HEMBYGDSFÖRENING
MAJ 1989

BERÄTTELSEN OM EKORN



Rapport från en studiecirkel inom Saltsjöbadens Hembygdsförening

OMSLAGSBILDEN

Fotografiet är taget på sommaren 1900.

På bänken vid verandan sitter Hedvig och Axel Johansson (40 år) med yngsta dottern Tyra (1 år) i knät.

På trappan sitter barnen Ruben (4 år) och Anna (7 år).

På högra bänken sitter Hedvigs far, Frans Wilhelm Sundberg (73 år), och till höger om honom, Hedvig och Axels äldsta dotter Dina (13 år).

Pojken på bänken och damen i dörröppningen är okända.

Redovisning av hembygdsforskning betr. torpet Ekorn på Skogsö

Genom Saltsjöbadens Hembygdsförening startades en studiecirkel, under ledning av Gunnar von Zeipel. Deltagare har varit de som är intresserade av Skogsöområdet, däribland ett flertal ättlingar till en släkt som bebott torpet, tidigare vinterkrogen Ekorn. Det föll sig därför naturligt att se vad man kunde få fram av detta torps historia.

Nedanstående berättelse är skriven av nuvarande ägaren till Ekorn, Lennart Andersson, som är dotter-dotter-son till Frans Wilhelm Sundberg, som bosatte sig på Ekorn 1861. Berättelsen har tillkommit med hjälp av Lennarts kusiner.

Den nuvarande huvudbyggnaden uppfördes troligen 1772 eller möjligen 1781. Tveksamheten beträffande byggnadsår beror på att i syneprotokoll 1782 och 1785 skulle stugan vara byggd 1781. Detta motsägs emellertid av ett myntfynd som gjordes i samband med omläggningen av köksgolvet, där ett nytt oskadat kopparmynt från 1772 sannolikt var inlagt som datering.

Den äldsta anteckningen i kommunionboken är från 1793, då torpet beboddes av 35-åriga änkan Brita Stina Eriksdotter, med dotter Maria Margareta. År 1798 är det bebott av krögaren Harald Ericsson med hustru och dotter, samt inneboende 74-åriga änkan Beata Katarina Gröndal och 5-åriga flickebarnet Lovisa Albertina.

Harald Ericsson dog år 1800, och änkan bodde kvar ett år efter hans död.

År 1824 arrenderades torpet av Hans Fagerström, som enligt anteckningarna skulle varit född i Dalarö 1728 (skall troligen vara 1798, även prästerna kunde skriva fel) med tvenne döttrar födda 1817 och 1823. När han flyttade till Ekorn gifte han sig med Christina Selander född 1796 i Stockholm. År 1827 flyttade familjen till Finska församlingen i Stockholm.

Sedan följer täta flyttningar till och från Ekorn. De flesta stannade ej mer än ett år, och byggnaden blev alltmer sliten. 1852 - 1858 står den obebodd. 1859 - 1860 är en familj skriven på Ekorn, men om dom bott där är osäkert. De har i varje fall ej bevistat förhör.

År 1861 flyttade båtskepparen Frans Wilhelm Sundberg, född 1826 på Värmdö, med sin familj in på Ekorn. Hans maka Anna Brita var född Vetter 1824 i Gränna. Dom hade två flickor och tre pojkar, den äldsta flickan var 11 år, och den yngsta som hette Hedvig var bara ett år. Pojkarna var 7, 5 och 4 år. Dottern Hedvig kom att bo kvar på Ekorn under resten av sitt liv. Därmed var Ekorsläkten etablerad.

Familjen Sundberg kom till Skogsö 1860, men Ekorn var så förfallen att den måste upprustas innan man kunde flytta in. Under tiden bodde man i en tvättstuga vid Skutudden.

Att stugan var förfallen framgår av husesynprotokoll, som upprättades 1855 och där man skrev "att huset såsom förfallet skulle nedrivas och bortföras, samt platsen jämnas, för att ej bliva tillhåll för vanartigt folk".

Protokollen från husesyn ger viktig information, inte bara om byggnadens tillstånd, utan även om ägarförhållanden.

I Hembygdsföreningens meddelande nr 9 finns 2 st. husesynprotokoll från 1782 och 1785. Av protokollet från 1782 framgår att Hans Exellens Riksrådet och Commendeuren af alla Kongl: Mijts orden, Högwälborne Grefven Herr Eric von Stockenström, arrenderat Skogsö gård och krogarna Stäket och Ekorn sedan 1763. Husesyn företogs sannolikt därför att en ny arrendator skulle tillträda, nämligen Fabrikören Herr Janselius.

Av protokollet framgår att det var en stuga med 2 kamrar som var 15,5 aln lång och 8,5 aln bred och att det fanns 4 fönster. Allt detta stämmer väl med den nuvarande stugan.

Det framgår också att taket var täckt med näver och torv.

I syneprotokollet har specificerats kostnaden för att reparera de skador som noterades vid synen.

Under vissa perioder på 17- och 1800-talet har Ekorn fungerat som krog vintertid. När befolkningen i skärgården från Möja i norr till Utö i söder, skulle transprotera fisk och andra förnödenheter till Stockholm använde man släde på vintrarna, men i Södra Stäket var vattnet strömt och isen bar inte. Man fick då istället ta vägen över Skogsönäset. Ekorn låg då bra till som rastställe, och därmed uppstod vinterkrogen Ekorn. På somrarna fanns andra krogar t.ex. Stäkekrogen. Stugan som inrymde denna krog finns också kvar invid kanalen.

Liksom alla andra torp och gårdar tillhörde Ekorn Erstavik. Av Erstaviks kassaböcker framgår att Wilhelm Sundberg år 1869 betalade 75 kronor i arrende/år. Samtidigt var arrendet för Skutudden 200:- och för Stäket 400:-. I arrendet ingick en del ängs- och skogsmark, som möjliggjorde för Sundbergsfamiljen att ha ett par kor, gris och höns. Den ladugård som tillhörde Ekorn finns fortfarande bevarad. I övrigt försörjde man sig sannolikt en del på fortsatt krogrörelse och fiske m.m.

Hur såg det då ut runt Ekorn på 1860-talet? Det fanns bebyggelse på Skutudden, vid Stäket och på Skogsö.

Av en karta från 1845, (se bilaga) framgår att ordentlig väg troligen slutade vid Östervik. De vägar som gick fram mot Fisksätra Igelboda, Neglinge, Tattby, Rösunda och Skogsö var mer att betrakta som stigar än vägar. I varje fall fanns till Ekorn och Stäket endast en stigmarkering på kartan.

Av denna karta att döma, verkar det också som att Stäke krog låg på västra sidan av kanalen. Av en senare karta från 1891, fanns det fortfarande inte någon egentlig väg till Ekorn, utan en stig är inritad från Igelboda över Skutudden. Däremot fanns nu väg fram mot Neglinge, Igelboda och Skogsö.

Av en karta som upprättades 1903, alltså 10 år efter det att Järnvägen byggts, framgår att väg dragits fram även till Ekorn och Stäket, samt till Skogsö brygga. Bebyggelsen på Skogsö och i Neglinge har påbörjats och på denna karta har man också ritat in ängsmark och man har döpt bergen efter närliggande torp. Således finns Ekorberget och Moranberget antecknade. Skogsö träsk kallar man nu för Skogsö Sjö.

År 1909 upprättades ett utkast till stadsplan, som visar ett förslag till omfattande vägnät och tomtindelning på hela Skogsöhalvön. Det skulle då finnas tomter utefter hela kanalen och en väg gick upp mellan boningshuset och ladugården vid Ekorn. Kyrkogården fanns fortfarande ej med i planeringen utan även på området där kyrkogården nu ligger fanns en tomtindelning. Förslag till kanal mellan Moranviken och Skutviken finns för första gången utsatt på karta.

Varken kanalen eller den omfattande bebyggelsen som man skisserade 1909 har kommit till stånd. Istället anlades kyrkogården som invigdes 1921, och på Skogsöhalvön byggdes endast sommarhus.

Fram till 1940-talet var det naturliga färdsättet om man skulle till Skogsö, att ta Gustavsbergsbåten från stan till en av de två bryggorna som fortfarande finns kvar på Skogsösidan.

Den första ligger mittemot Gammeludden och den andra nedanför monumentet.

Innan nuvarande vägen byggdes åkte man på en stenig och backig väg, som än i dag kallas Knaggelbacken. Den är inte framkomlig för fordon, men det går att ta sig fram till fots på den.

På grund av att sten, buskar och annat avfall från kommunen läggs nere i dalen, är den ännu mindre framkomlig. Skogsö har f.ö. blivit ett område där jord och stenmassor tippas.

Förr kunde de boende vid Ekorn, Stäket och Skutudden gå en vacker stig genom skogen förbi Skogsö träsk, ner till Baggen för att bada vid "Sommar" eller "Vinter".

Den stigen är helt förlorad under de väldiga massor av sten som tippats. Dessutom har man på motsatta sidan av Skogsövägen, på 1960-talet, tippat grovsopor ute i terrängen. Genom att man på detta sätt stängde av utloppet från sank mark väster om tipparna, måste kommunen i all hast göra ett nytt avlopp för detta vatten. Fortfarande rinner rostigt vatten i ett öppet dike utefter Kyrkogårdsvägen ner i Stockviken väster om Ekorn. Där diket tar slut brunfärgas sankmarken av rostvatten ända fram till Kyrkogårdens soptipp runt parkeringsplatsen, som aldrig blev färdigställd.

Men nu åter till inbyggarna i Ekorn. Makarna Sundberg fick ytterligare 2 flickor 1862 och 1864. Dom hade således sammanlagt 7 barn. Anna Brita Sundberg avled 63 år gammal 1887, och Frans Sundberg levde till 1901 och var då 75 år.

Dottern Hedvig Sundberg gifte sig 1887 med Axel Johansson som kommit till Stockholm från Litslena i Uppland år 1885.

Axel och Hedvig fick 4 barn: Bernhardina född 1887, Anna 1892, Ruben 1895 och Tyra 1899.

De fyra syskonen Johansson fick tillsammans 6 barn. 5 av dessa kusiner samt ett kusinbarn och övriga deltagare i studiecirkeln har tagit fram de uppgifter som finns i detta meddelande.

Ekorn har utgjort en samlingspunkt för våra föräldrar och oss kusiner. Vi träffades ofta till fest och trevnad hos det gästfria paret Hedvig och Axel.

Axel försörjde sig i huvudsak som byggnadssnickare under Saltsjöbadens uppbyggnad. Han var bl.a. med om att bygga husen på Skogsö och även de numera rivna bostadshusen vid Moraberg.

Han byggde också flera mindre stugor intill Ekorn, som hyrdes ut på somrarna. Från början hyrde man även ut Ekorn som sommarbostad till någon grosshandlare, och familjen Johansson flyttade upp till en av de mindre stugorna som kallades källarbron. Det var antagligen i samband med denna uthyrning som glasverandan byggdes till.

När kyrkogården kom till 1921, blev Axel vaktmästare där. Han var då 62 år gammal d.v.s. nästan pensionär, men han hade kvar arbetet som kyrkogårdsvaktmästare ända till 1936.

Hedvig avled 85 år gammal 1945, och Axel 87 år gammal 1947.

Vid reparation av stugan under 1980-talet har byggnadssättet kunnat undersökas. Härnedan följer en beskrivning av detta. Grundläggningen har skett på stenvägg som går ner någon halv-meter under marknivån. I hörnen ligger större stenar. Väggarna runt kök och kamrar, samt även inre väggar är utförda av timmer som tätats med mossor. På insidan av timret har man spikat diagonala slakor av kluvet enträ, och mellan slakorna smetat på lera. Från början var troligen denna lera vitkalkad, men vid slutet av 1800-talet började man tapetsera både i köket och kamrarna. Det fanns upp till 23 lager med tapeter, så man har tydligen tapetserat om ganska ofta. Detta kan bero på att tapeterna snart blev nersotade från eldstäderna.

Vindsbjälklaget bärs upp av bjälkar på drygt en meters avstånd och på bjälkarnas undersida är spikat en träpanel. Ovanpå panelen låg stora flak av björknäver, och ovanpå detta mossor och överst barr, som man troligen hämtat från myrstackar. På undersidan av panelen, som visar tecken på att någon gång varit målade, har man spant papp, som utgjorde innertak i såväl kök som kamrar. På pappan har man strukit limfärg. Golvet i köket är nu omlagt då det börjat ruttna utefter väggen som ligger på norra sidan mot backsluttning. Det visade sig att golvbjälkarna var lagda i en fyllning av sandrik jord, uppblandad med kalk. Jordfyllningen låg direkt under golvbräderna som var c:a 20 mm tjocka. Avståndet mellan golvbjälkarna var c:a 70 - 80 cm.

Genom att lägga jord ända upp till underkant på golvbräderna, undvek man golvdrag. På en av bjälkarna under bräderna låg myntet. Takstolarna består av rundvirke och ligger på ett avstånd av c:a 1,5 m. Ovanpå finns träpanel som inte är spontad. Taktäckningen består av papp. Man kan anta att ett nytt tak har utförts någon gång vid sekelskiftet. Taket har då gjorts brantare än vad det varit tidigare, när det var täckt med näver och torv.

Tyvärr är timret i väggarna och även i takstolarna angripet av husbock. I samband med renoveringen har timret sprutats för att om möjligt få ett avbrott i husbockangreppet.

På utsidan är stugan på samtliga sidor, utom baksidan av köket, klädd med panel bestående av ganska breda bräder och lockläkt. Bakköket har sannolikt byggts till, någon gång i slutet av 1800-talet, och har använts för uppläggning av nybakat bröd från ugnen, som varit murad bakom köket. Ugnsluckan som var belägen ovanför spiseln i köket, fanns kvar ännu på 1940-talet. Av ugnen finns endast grundstenarna kvar. Närboende kunde också låna ugnen för storbak.

Därmed är berättelsen om Ekorn slut för denna gång, men om man vill, finns säkert mycket mer att berätta om en stuga och dess innebyggare.

Utdrag ur kommunionboken 1891 - 1895

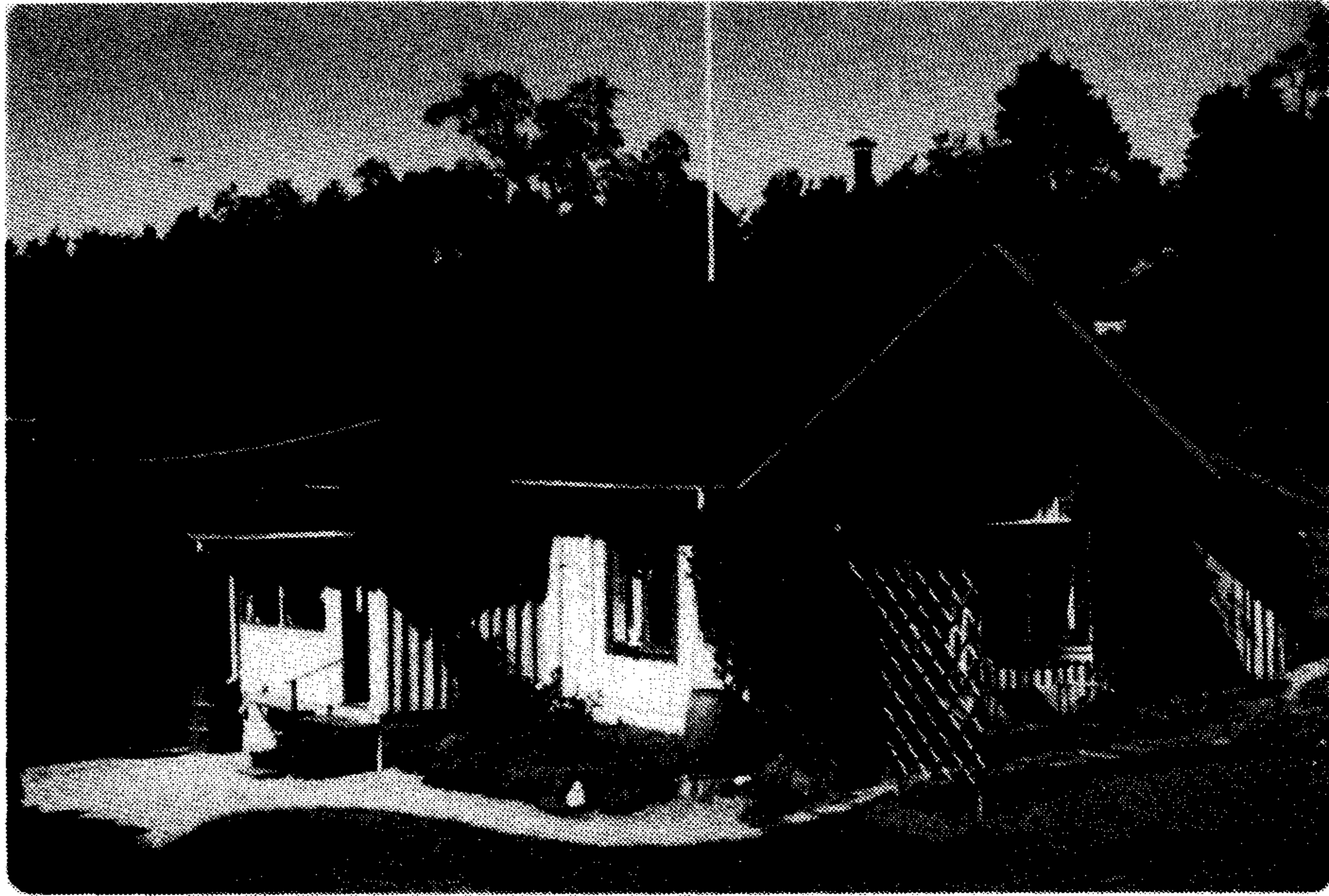
Under tiden av 5 år bodde sammanlagt 20 personer på Ekorn

inflyttad			född	utflyttad
	Sundberg, Frans Wilhelm	enkl	26.11.08 Wermdö	
1895	Holmqvist, Johanna Gustafva	pig	46.09.25 Erstavik	
1891	Forsman, Anna Greta	pig	34. ? Finland	1892
1887	Johansson, Axel	arb	60.03.15 Litslena	
	Sundberg, Hedvig Eugenia	Hu	60.02.10 Salem	
	Bernhardina Axelina	Dr	87.06.31 Boo	
	Anna Eugenia Wilhelmina	Dr	92.12.09 Nacka	
	(odöpt) Elof Axel Ruben	son	95.09.16 Nacka	
1892	Nordin, Jan Fredrik Ambrosius	arb	66.07.30 Hedv.Eleonora	1893
"	Johansson, Johanna Emilia	Hu	66.06.28 Graninge	"
1893	Karlsson, Karl August	arb	59.09.20 Röo	1894
"	Nordin, Anna Wilhelmina	Hu	55.11.09 Wermdö	"
"	Ester Alfrida Wilhelmina	Dr	81.09.28 "	"
"	Johan Albert	son	91.03.22 "	"
1894	Andersson, Anders Fredrik	arb	48.06.06 Värmland	1895
"	Jansdotter, Anna Brita	Hu	58.08.18 "	"
"	Anna Karolina	Dr	83.01.28 Nacka	"
"	Adolf Fredrik	son	84.08.01 "	"
"	Karl Oskar	son	92.07.06 Bromma	"
1895	Johansson, Josef Otto (Sundbergs dräng)		58.08.06 St.Sigfrid	1896

tillägg

Frans Wilhelm Sundbergs Hu Anna Brita Wetter avled 1887.10.18

Axel och Hedvig Johanssons dotter Tyra Hedvig Matilda född 1899.02.03 var ännu inte född när kommunionboken år 1891 - 1895 skrevs.



Ekorn fotograferad på 1960-talet, från berget på nedanstående foto. (Saga Hallmarken)

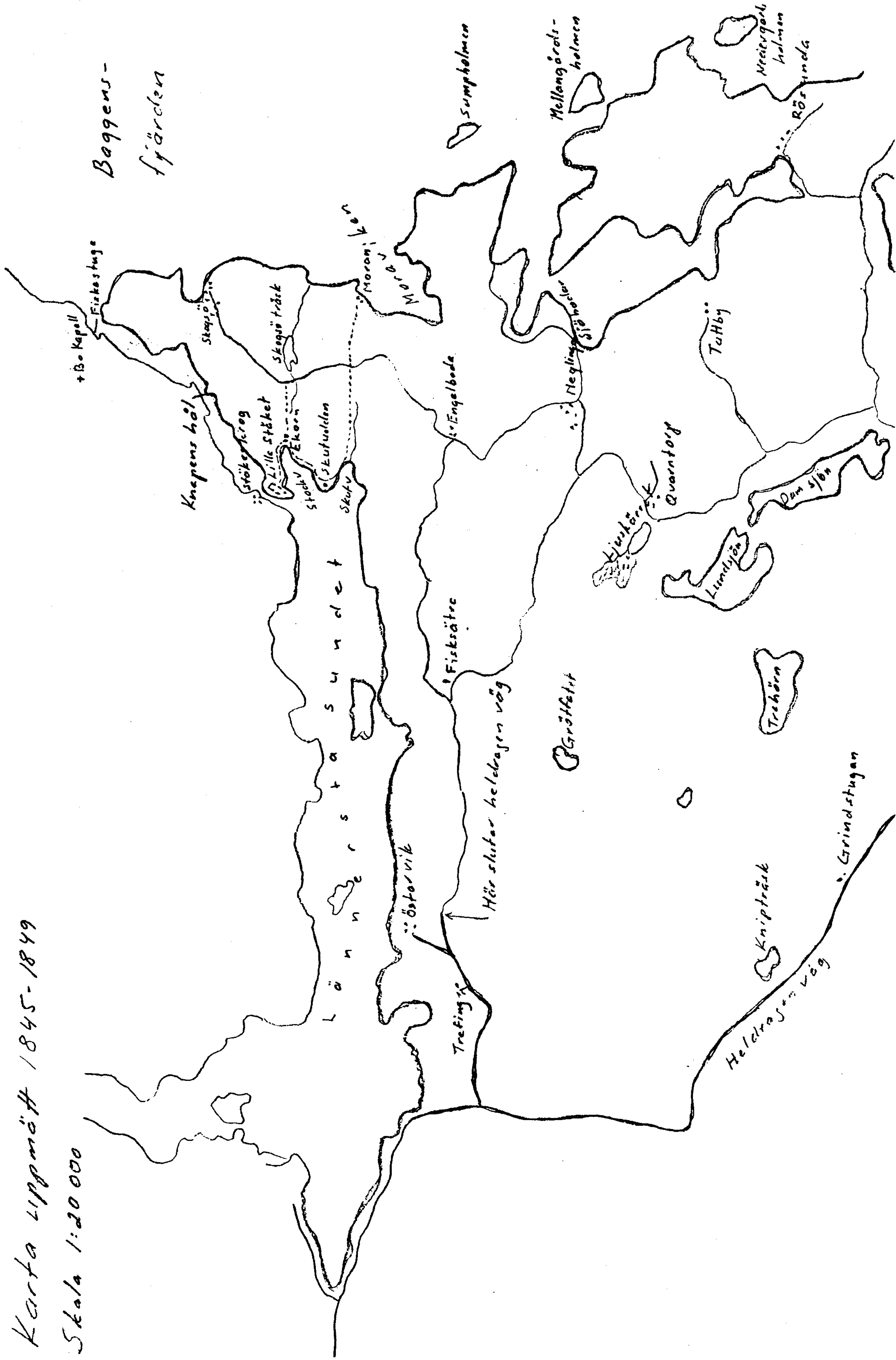


Ladugården och källarbon (Saga Hallmarken)

Karta uppmätt 1845-1849

Skala 1:20000

Bagens- sjöorden



CIRKELDELTAGARE

Göta Andersson

Lennart Andersson

Bertil Hallberg, ställföreträdande cirkelledare

Frans Jalkéus

Gull-Britt Jalkéus

Einar Jansson

Gladys Jansson

Åke Ruben Johansson

Ingrid Lindblom

Britt-Marie Törnros

Ronny Törnros

Gunnar von Zeipel, cirkelledare